

Dell™ Inspiron™ 1210 Servicehåndbok

[Før du begynner](#)

[Sette på igjen hengseldekselet](#)

[Sette på tastaturet](#)

[Skifte ut håndstøtten](#)

[Skifte ut skjermen](#)

[Skifte ut det interne kortet med Bluetooth®-trådløsteknologi](#)

[Sette inn harddisken](#)

[Skifte ut på/av-knappkortet](#)

[Skifte ut høyttaleren](#)

[Kommunikasjonskort](#)

[Skifte ut strømkabelen](#)

[Skifte ut 2-i-1-prosessor- og minnekort](#)

[Skifte ut klokkebatteriet](#)

[Skifte ut CRT-kortet](#)

[Skifte ut kameraet](#)




[Skifte ut inverterkortet](#)

[Skifte ut USB-kortet](#)

[Skifte ut hovedkortet](#)

[Oppdatere BIOS](#)

Merk, Merknader og Obs!

-  **MERK:** Et MERK-avsnitt inneholder viktig informasjon som gjør at du kan bruke datamaskinen mer effektivt.
-  **MERKNAD:** En MERKNAD angir enten potensiell fare for maskinvaren eller tap av data, og forteller hvordan du kan unngå problemet.
-  **ADVARSEL:** En ADVARSEL angir en potensiell fare for skade på eiendom, personskade eller dødsfall.

Informasjonen i dette dokumentet kan endres uten varsel.

© 2008 Dell Inc. Med enerett.

Reproduksjon av dette materialet i enhver form er strengt forbudt uten skriftlig tillatelse fra Dell Inc.

Varemerker brukt i denne teksten: *Dell*, *DELL*-logoen og *Inspiron* er varemerker som tilhører Dell Inc.; *Bluetooth* er et registrert varemerke som tilhører Bluetooth SIG, Inc. og brukes av Dell under lisens. *Microsoft*, *Windows*, *Windows Vista* og *Windows Vista-startknapplogoen* er enten et varemerke eller registrert varemerk som tilhører Microsoft Corporation i USA og/eller andre land.

Andre varemerker og varenavn kan være brukt i dette dokumentet som en henvisning til enhetene som innehar rettighetene til merkene og navnene eller til produktene. Dell Inc. fraskriver seg enhver eierinteresse for varemerker og varenavn som ikke er deres egne.

Modell PP40S

September 2008 Rev. A00

[Tilbake til innholdssiden](#)

Før du begynner

Dell™ Inspiron™ 1210 Servicehåndbok

- [Anbefalte verktøy](#)
- [Slik slår du av maskinen](#)
- [Før du arbeider inne i datamaskinen](#)

Dette dokumentet inneholder fremgangsmåter for hvordan du tar ut og installerer komponentene i datamaskinen. Om ikke annet blir angitt, forutsetter hver fremgangsmåte følgende:

- 1 Du har utført trinnene i [Slik slår du av maskinen](#) og [Før du arbeider inne i datamaskinen](#).
- 1 Du har lest sikkerhetsanvisningene vedlagt datamaskinen.
- 1 En komponent kan skiftes ut eller - hvis enheten kjøpes separat - settes inn ved å utføre trinnene for demontering av komponenten i motsatt rekkefølge.

Anbefalte verktøy

Fremgangsmåtene i dette dokumentet kan kreve følgende verktøy:

- 1 Liten, vanlig skrutrekker
- 1 En stjerneskrutrekker
- 1 Plastspiss
- 1 CD med BIOS-oppdateringsprogram

Slik slår du av maskinen

🚫 **MERKNAD:** Hvis du vil unngå tap av data, må du lagre og lukke alle åpne filer og avslutte alle åpne programmer før du slår av maskinen.

- 1 Lagre og lukk alle åpne filer og avslutt alle åpne programmer.
- 2 Slå av operativsystemet:

Windows® Vista:

Klikk **Start** , klikk pilen , og klikk deretter **Slå av**.

Ubuntu® Dell Desktop:

Klikk  → **Avslutt**  → **Slå av**.

Ubuntu® Classic Desktop:

Klikk  → **Slå av**.

3. Kontroller at både datamaskinen og alle tilkoblede enheter er slått av. Hvis maskinen og de tilkoblede enhetene ikke slår seg av automatisk når du avslutter operativsystemet, trykker du på og holder inne på/av-knappen til maskinen slår seg av.

Før du arbeider inne i datamaskinen

Bruk de følgende sikkerhetsretningslinjene for å beskytte deg selv og datamaskinen mot skader.

⚠️ **ADVARSEL:** Før du arbeider inne i datamaskinen, må du lese sikkerhetsinformasjonen som fulgte med datamaskinen. Hvis du vil ha mer informasjon om sikkerhet, går du til [hjemmesiden for overholdelse av forskrifter \(Regulatory Compliance\)](http://www.dell.com/regulatory_compliance) på www.dell.com/regulatory_compliance.

- 🚫 **MERKNAD:** Vær forsiktig når du håndterer komponenter og kort. Berør ikke komponentene eller kontaktene på et kort. Hold kortet i kantene eller monteringsbeslaget av metall. Hold komponenter ved å ta tak i kantene, ikke i pinnene.
- 🚫 **MERKNAD:** Bare en godkjent servicetekniker skal utføre reparasjoner på datamaskinen. Skade forårsaket av servicearbeid som ikke er godkjent av Dell, dekkes ikke av garantien.
- 🚫 **MERKNAD:** Når du kobler fra en kabel, trekker du i kontakten eller i strekkavlastningsløkken og ikke i selve kabelen. Noen kabler har kontakter med låsefester. Hvis du skal koble fra en slik kabel, trykker du inn låsefestet før du kobler fra kabelen. Når koblingene trekkes fra hverandre, må du holde dem rett, for å unngå at pinnene på kontaktene blir bøyd. Før du kobler til en kabel, må du også passe på at begge koblingene vender riktig vei og er

rette.

➔ **MERKNAD:** Unngå skade på datamaskinen ved å utføre følgende trinn før du begynner å arbeide inne i maskinen.

1. Pass på at arbeidsunderlaget er plant og rent, slik at du unngår riper i dekselet.
2. Slå av datamaskinen. Se under [Slik slår du av maskinen](#).

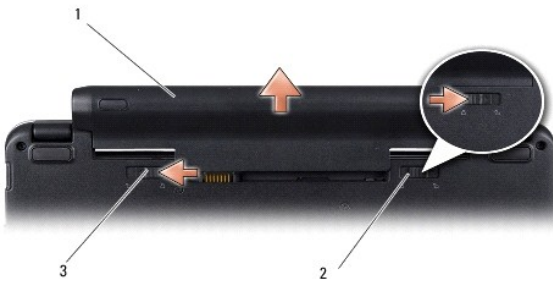
➔ **MERKNAD:** Når du skal koble fra en nettverkskabel, kobler du først kableen fra datamaskinen og deretter fra nettverksenheten.

3. Koble fra alle telefon- eller nettverkskabler på datamaskinen.
4. Trykk inn og løs ut eventuelle kort som er installert i 3-i-1- minnekortleseren.
5. Koble datamaskinen og alle tilkoblede enheter fra strømuttakene.
6. Lukk skjermen og snu datamaskinen opp ned på et jevnt arbeidsunderlag..

➔ **MERKNAD:** For å unngå skade på hovedkortet må du ta ut hovedbatteriet før du reparerer datamaskinen..

➔ **MERKNAD:** For å unngå skade på datamaskinen må du kun bruke batteriet som er laget for denne bestemte Dell-datamaskinen. Bruk ikke batterier som er laget for andre Dell-datamaskiner.

7. Ta ut hovedbatteriet:
 - a. Løsne batteriet ved å skyve batterilåsen mot den ytre kanten.
 - b. Skyv låsutløseren for batterirommet og hold den.
 - c. Ta ut batteriet fra batterirommet.



1	batteri	2	batterilås
3	låsutløser for batterirom		

8. Snu datamaskinen opp ned, åpne skjermen og trykk på strømknappen for å jorde hovedkortet.

[Tilbake til innholdssiden](#)


[Tilbake til innholdssiden](#)

Oppdatere BIOS

Dell™ Inspiron™ 1210 Servicehåndbok


- [Oppdatere BIOS fra CD](#)
- [Oppdatere BIOS fra harddisken](#)
- [Oppdatere BIOS i Ubuntu](#)

Hvis en CD med BIOS-oppdateringsprogram er vedlagt det nye hovedkortet, må du oppdatere BIOS fra CD-en. Hvis du ikke har en CD med BIOS-oppdateringsprogram, må du oppdatere BIOS fra harddisken.

 **MERK:** Datamaskinen din leveres ikke med ekstern optisk stasjon. Bruk en ekstern optisk stasjon eller en annen ekstern lagringsenhet til fremgangsmåtene som krever disk.

Oppdatere BIOS fra CD

1. Forsikre deg om at strømadapteren er plugget i og at hovedbatteriet er installert på riktig måte.

 **MERK:** Hvis du bruker en CD med BIOS-oppdateringsprogram, angir du at datamaskinen skal starte opp fra en CD før du setter inn CD-en.

2. Sett inn CD-en med BIOS-oppdateringsprogrammet og start datamaskinen på nytt.


Følg anvisningene som vises på skjermen. Datamaskinen fortsetter å starte opp, og oppdaterer den nye BIOS-en. Når oppdateringen er fullført, starter datamaskinen automatisk opp på nytt.

3. Trykk <F2> under POST for å gå inn i systemoppsettsprogrammet.
 4. Trykk <F9> får å nullstille til standardverdiene.
 5. Trykk <Esc>, velg **Save changes and reboot** (lagre endringer og start på nytt) og trykk <Enter> for å lagre endringene i konfigurasjonen.
 6. Ta ut CD-en med BIOS-oppdateringsprogrammet fra stasjonen, og start datamaskinen på nytt.
-

Oppdatere BIOS fra harddisken

1. Kontroller at vekselstrømadapteren er plugget i, at hovedbatteriet er installert på riktig måte og at en nettverkskabel er tilkoblet.
 2. Slå på datamaskinen.
 3. Finn den nyeste BIOS-oppdateringsfilen for din datamaskin på support.dell.com.
 4. Klikk **Last ned nå** for å laste ned filen.
 5. Hvis vinduet **Export Compliance Disclaimer** (samsvarsfraskrivelse for eksport) vises, klikker du **Yes, I Accept this Agreement** (Ja, jeg godtar avtalen). Dialogboksen **Filnedlasting** vises.
 6. Klikk **Lagre programmet til disk** og deretter **OK**.
Vinduet **Lagre som** vises.
 7. Klikk ned-pilen for å vise menyen **Lagre i**, velg **Skrivebord** og klikk **Lagre**.
Filen lastes ned til skrivebordet.
 8. Klikk **Lukk** når vinduet **Nedlasting fullført** vises.
Filikonet vises på skrivebordet, og har samme tittel som den nedlastede BIOS-oppdateringsfilen.
 9. Dobbeltklikk filikonet på skrivebordet og følg anvisningene på skjermen.
-

Oppdatere BIOS i Ubuntu

1. Kontroller at vekselstrømadapteren er pluggert i, at hovedbatteriet er installert på riktig måte og at en nettverkskabel er tilkoblet.
2. Slå på datamaskinen.
3. Velg  → **Steder** → **Dokumenter**.
4. Opprett en ny mappe, og kall den **BIOS**.
5. Finn den nyeste BIOS-oppdateringsfilen for din datamaskin på support.dell.com.
6. Klikk **Last ned nå** for å laste ned filen.
7. Hvis vinduet **Export Compliance Disclaimer** (samsvarsfraskrivelse for eksport) vises, klikker du **Yes, I Accept this Agreement** (Ja, jeg godtar avtalen). Dialogboksen **Filnedlasting** vises.
8. Klikk **Lagre programmet til disk** og deretter **OK**.
Vinduet **Lagre som** vises.
9. Klikk ned-pilen for å vise menyen **Lagre i**, velg **Dokumenter** → **BIOS** og klikk deretter **Lagre**.
10. Klikk **Lukk** når vinduet **Nedlasting fullført** vises.
Filikonet vises på skrivebordet, og har samme tittel som den nedlastede BIOS-oppdateringsfilen.
11. Åpne programmet for terminalkommandolinjen og gjør dette:
 - a. Skriv `sudo -s`
 - b. Skriv passordet ditt
 - c. Skriv `cd Dokumenter`
 - d. Skriv `cd BIOS`
 - e. Skriv `./1210a00`

`flash start...` vises.Datamaskinen starter automatisk på nytt når BIOS-oppdateringen er ferdig.

[Tilbake til innholdssiden](#)

[Tilbake til innholdssiden](#)

Skifte ut det interne kortet med Bluetooth®-trådløsteknologi

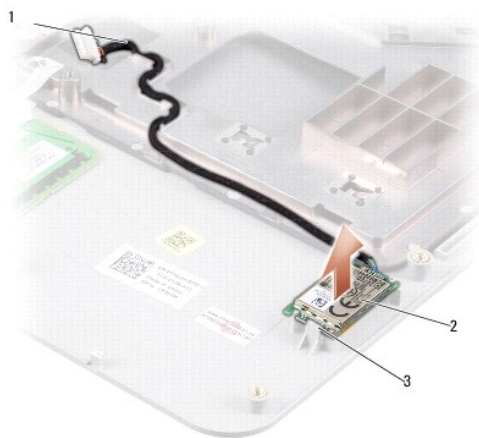
Dell™ Inspiron™ 1210 Servicehåndbok

⚠ ADVARSEL: Før du arbeider inne i datamaskinen, må du lese sikkerhetsinformasjonen som fulgte med datamaskinen. Hvis du vil ha mer informasjon om sikkerhet, går du til hjemmesiden for overholdelse av forskrifter (Regulatory Compliance) på www.dell.com/regulatory_compliance.

👉 MERKNAD: Unngå elektrostatisk utlading ved å forbinde deg selv til jord med en jordingsstropp rundt håndleddet eller ved å berøre en umalt metallflate med jevne mellomrom (for eksempel en tilkobling på baksiden av datamaskinen).

Hvis du bestilte et kort med trådløs Bluetooth-teknologi sammen med datamaskinen, er kortet allerede installert.

1. Følg anvisningene i [Før du begynner](#).
2. Ta av håndstøtten. Se under [Skifte ut håndstøtten](#).
3. Snu håndstøtten.



1	kabel til Bluetooth-kort	2	Bluetooth-kort
3	festetapper		

4. Lirk kortet ut av festetappene som fester kortet til håndstøtten.
5. Løft kortet ut av håndstøtten.
6. Sett på plass kortet ved å likke kortet på plass på håndstøtten.
7. Sett på plass håndstøtten. Se under [Skifte ut håndstøtten](#).
8. Skyv batteriet inn i batterirommet til det klikker på plass og skyv batterilåsløseren til låst posisjon.

[Tilbake til innholdssiden](#)

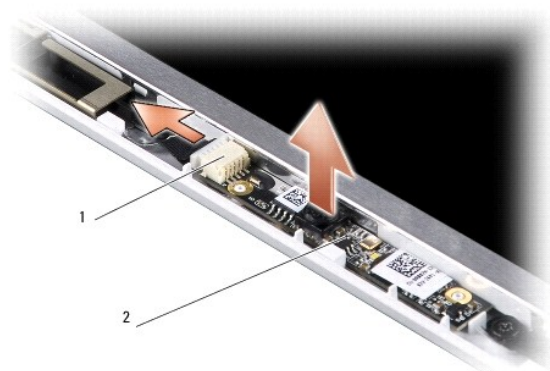
Skifte ut kameraet

Dell™ Inspiron™ 1210 Servicehåndbok

⚠ ADVARSEL: Før du arbeider inne i datamaskinen, må du lese sikkerhetsinformasjonen som fulgte med datamaskinen. Hvis du vil ha mer informasjon om sikkerhet, går du til hjemmesiden for overholdelse av forskrifter (Regulatory Compliance) på www.dell.com/regulatory_compliance.

⚡ MERKNAD: Unngå elektrostatisk utlading ved å forbinde deg selv til jord med en jordingsstropp rundt håndleddet eller ved å berøre en umalt metallflate med jevne mellomrom (for eksempel en tilkobling på baksiden av datamaskinen).

1. Følg anvisningene i [Før du begynner](#).
2. Ta av skjermenheten. Se under [Skifte ut skjermenheten](#).
3. Ta av skjermrammen. Se under [Skifte ut skjermrammen](#).
4. Ta av skjermpanelet. Se under [Skifte ut skjermpanelet](#).



1	2-i-1-kamera- og LVDS-kabelkontakt	2	kamerakort
---	------------------------------------	---	------------

5. Løsne kamerakortet fra utspringene som fester det til skjermrammen.
6. Koble 2-i-1-kamera- og LVDS-kabelen fra kontakten på skjermrammen.
7. Ta ut kamerakortet.
8. Sett på plass kameraet ved å koble 2-i-1-kamera- og LVDS-kabelen til kontakten.
9. Rett inn kamerakortet til utspringene på skjermrammen.
10. Trykk kortet forsiktig på plass.
11. Sett på skjermpanelet igjen. Se under [Skifte ut skjermpanelet](#).
12. Sett på skjermrammen igjen. Se under [Skifte ut skjermrammen](#).
13. Sett på skjermenheten igjen. Se [Skifte ut skjermenheten](#).
14. Skyv batteriet inn i batterirommet til det klikker på plass.

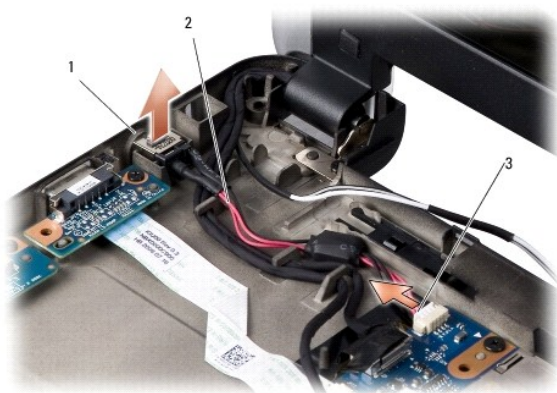
Skifte ut strømkabelen

Dell™ Inspiron™ 1210 Servicehåndbok

⚠ ADVARSEL: Før du arbeider inne i datamaskinen, må du lese sikkerhetsinformasjonen som fulgte med datamaskinen. Hvis du vil ha mer informasjon om sikkerhet, gå du til hjemmesiden for overholdelse av forskrifter (Regulatory Compliance) på www.dell.com/regulatory_compliance.

🕒 MERKNAD: For å unngå elektrostatisk utlading kan du jorde deg selv med en jordingsstropp rundt håndleddet eller ved å berøre en kontakt på baksiden av datamaskinen med jevne mellomrom.

1. Følg fremgangsmåtene i [Før du begynner](#).
2. Ta av håndstøtten. Se under [Skifte ut håndstøtten](#).
3. Koble strømkabelen fra strømkabelkontakten på hovedkortet.



1	strømadapterport	2	strømkabel
3	strømkabelkontakt		

4. Løft strømenheten opp fra festetappene og bort fra datamaskinbasen.
5. Når du skal sette på plass strømkabelen, trykker du strømenheten forsiktig over tappene i datamaskinenheten slik at enheten sitter fast.
6. Koble strømkabelen til strømkabelkontakten på hovedkortet.
7. Sett på plass håndstøtten. Se under [Skifte ut håndstøtten](#).
8. Skyv batteriet inn i batterirommet til det klikker på plass og skyv batterilåsløseren til låst posisjon.

[Tilbake til innholdssiden](#)

Skifte ut klokkebatteriet

Dell™ Inspiron™ 1210 Servicehåndbok

⚠ ADVARSEL: Før du arbeider inne i datamaskinen, må du lese sikkerhetsinformasjonen som fulgte med datamaskinen. Hvis du vil ha mer informasjon om sikkerhet, går du til hjemmesiden for overholdelse av forskrifter (Regulatory Compliance) på www.dell.com/regulatory_compliance.

➡ **MERKNAD:** Unngå elektrostatisk utlading ved å forbinde deg selv til jord med en jordingsstropp rundt håndleddet eller ved å berøre en umalt metallflate med jevne mellomrom (for eksempel en tilkobling på baksiden av datamaskinen).

➡ **MERKNAD:** For å unngå skader på hovedkortet må du ta batteriet ut av batterirommet før du begynner å arbeide inne i datamaskinen.

1. Følg fremgangsmåtene i [Før du begynner](#).
2. Ta av håndstøtten. Se under [Skifte ut håndstøtten](#).
3. Batteriet er limt fast til datamaskinen, så bruk en plastspiss til å lirke batteriet løst.
4. Koble klokkebatterikabelen fra kontakten på hovedkortet.



1	klokkebatteri	2	kontakt til klokkebatterikabelen
---	---------------	---	----------------------------------

5. Når du skal sette inn batteriet, kobler du batterikabelen til kontakten på hovedkortet.
6. Fjern dekkpapiret over festetapen og fest batteriet til hovedkortet.
7. Sett på plass håndstøtten. Se under [Skifte ut håndstøtten](#).
8. Skyv batteriet inn i batterirommet til det klikker på plass og skyv batterilåsen til låst posisjon.

[Tilbake til innholdssiden](#)

[Tilbake til innholdssiden](#)

Skifte ut 2-i-1-prosessor- og minnekort

Dell™ Inspiron™ 1210 Servicehåndbok

⚠ ADVARSEL: Før du arbeider inne i datamaskinen, må du lese sikkerhetsinformasjonen som fulgte med datamaskinen. Hvis du vil ha mer informasjon om sikkerhet, går du til hjemmesiden for overholdelse av forskrifter (Regulatory Compliance) på www.dell.com/regulatory_compliance.

🔌 MERKNAD: Unngå elektrostatisk utlading ved å forbinde deg selv til jord med en jordingsstropp rundt håndleddet eller ved å berøre en umalt metallflate med jevne mellomrom (for eksempel en tilkobling på baksiden av datamaskinen).

1. Følg anvisningene i [Før du begynner](#).

2. Ta av håndstøtten. Se under [Skifte ut håndstøtten](#).

🔌 MERKNAD: Når 2-i-1-minne- og prosessorkortet ikke er i datamaskinen, må det oppbevares i beskyttende antistatisk emballasje (se "Beskytte mot elektrostatisk utlading" i sikkerhetsinstruksjonene som fulgte med datamaskinen).

🔧 MERK: Varmeputene kan være festet seg til bunnen av håndstøtten. Fjern varmeputene fra bunnen av håndstøtten.



1	M2x4 mm skrue (2)	2	varmeputer (2)
3	tapp i kontaktspor	4	festeklips (2)

3. Fjern de to varmeputene fra prosessoren.



4. Fest varmeputene på det nye 2-i-1-minne og prosessorkortet.

5. Skru ut de to M2x4 mm-skrueene som fester 2-i-1-minne- og prosessorkortet.

6. Bruk fingertuppene til å åpne sikkerhetsklemmene på hver side av 2-i-1- minne og prosessorkortkontakten forsiktig, til kortet spretter opp.
 7. Løft 2-i-1-minne- og prosessorkortet ut av kontakten på hovedkortet.
 8. Når du skal sette inn 2-i-1-minne- og prosessorkortet, retter du inn hakket i kanten på kortkontakten etter tappen i kontaktsporet.
 9. Skyv 2-i-1-minne- og prosessorkortet bestemt inn i sporet i en 45 graders vinkel, og trykk kortet forsiktig ned til det klikker på plass. Hvis du ikke hører et klikk, må du ta ut modulen og installere den på nytt.
 10. Skru inn de to M2x4 mm-skruene som fester prosessoren.
 11. Sett på plass håndstøtten. Se under [Skifte ut håndstøtten](#).
 12. Skyv batteriet inn i batterirommet til det klikker på plass og skyv batterilåsen til låst posisjon.
-  **MERKNAD:** Før du slår på maskinen, må du skru inn alle skruer og kontrollere at det ikke ligger igjen løse skruer inni datamaskinen. Ellers kan dette medføre skade på datamaskinen.
13. Oppdater BIOS med en program-CD for flash-oppdatering. Se [Oppdatere BIOS](#).
-

[Tilbake til innholdssiden](#)

[Tilbake til innholdssiden](#)

Skifte ut skjermen

Dell™ Inspiron™ 1210 Servicehåndbok

- [Skifte ut skjermenheten](#)
- [Skifte ut skjermmrammen](#)
- [Skifte ut skjermpanelet](#)

⚠ ADVARSEL: Før du arbeider inne i datamaskinen, må du lese sikkerhetsinformasjonen som fulgte med datamaskinen. Hvis du vil ha mer informasjon om sikkerhet, går du til hjemmesiden for overholdelse av forskrifter (Regulatory Compliance) på www.dell.com/regulatory_compliance.

🔌 **MERKNAD:** Unngå elektrostatisk utlading ved å forbinde deg selv til jord med en jordingsstropp rundt håndleddet eller ved å berøre en umalt metallflate med jevne mellomrom (for eksempel en tilkobling på baksiden av datamaskinen).

🔌 **MERKNAD:** For å unngå skader på hovedkortet må du ta batteriet ut av batterirommet før du begynner å arbeide inne i datamaskinen.

Skifte ut skjermenheten

1. Følg instruksjonene i [Før du begynner](#).
2. Ta av håndstøtten. Se under [Skifte ut håndstøtten](#).

🔍 **MERK:** Legg merke til hvordan skjermkabelen og 2-i-1-kamera- og LVDS-kabelen er koblet til hovedkortet.



1	skjerm	2	M2,5 x 3 mm-skruer (4)
3	2-i-1-kabel: kameraende	4	2-i-1-kabel: LVDS-ende

3. Trekk i tappen på skjermkabelen for å koble kabelen fra kontakten på hovedkortet.
4. Koble 2-i-1-kamera- og LVDS-kabelen fra kontakten på hovedkortet.
5. Skru ut de fire M2,5 x 3 mm-skrueene fra skjermhengslene.
6. Løft skjermenheten fra datamaskinbasen.

7. Når du skal sette på plass skjermenheten, fører og kobler du skjermkabelen til kontakten på hovedkortet.
8. Før og koble 2-i-1-kamera- og LVDS-kabelen til kontakten på hovedkortet.
9. Skru inn de fire M2,5 x 3 mm-skrueene på hver side av skjermenheten.
10. Sett på plass håndstøtten. Se under [Skifte ut håndstøtten](#).
11. Skyv batteriet inn i batterirommet til det klikker på plass og skyv batterilåsløseren til låst posisjon.

Skifte ut skjermrammen

MERKNAD: Skjermrammen er ekstremt skjør. Vær forsiktig når du tar den av, så ikke rammen blir skadet.

1. Ta av skjermenheten (se [Skifte ut skjermenheten](#)).



1	M2,5 x 5-mm skruer (2)	2	gummiføtter (2)
3	skjermramme		

2. Fjern de to gummiføttene på hver side av skjermrammens underside.
3. Skru ut de to M2,5 x 5 mm-skrueene på hver side av skjermrammens underside.

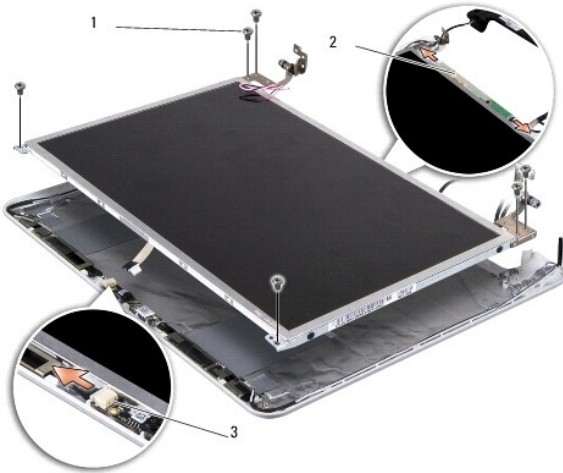


4. Bruk fingertuppene til forsiktig å lirke opp den innvendige kanten på skjermrammen.
5. Ta av skjermrammen
6. Når du skal sette på plass skjermrammen, retter du inn skjermrammen over skjermpanelet, og klikker den forsiktig på plass.
7. Skru inn de to M2,5 x 5 mm-skrueene på hver side av skjermrammens underside.

8. Sett på plass de to gummiføttene på hver side av skjermmrammens underside.
9. Sett på skjermenheten (se [Skifte ut skjermenheten](#)).

Skifte ut skjermpanelet

1. Ta av skjermenheten (se [Skifte ut skjermenheten](#)).
2. Ta av skjermmrammen (se [Skifte ut skjermmrammen](#)).



1	M2,5 x 3 mm-skruer (6)	2	inverterkortkontakter (2)
3	kontakt på kamerakortet		

3. Skru ut de seks M2,5 x 3 mm-skruene som fester skjermpanelet.

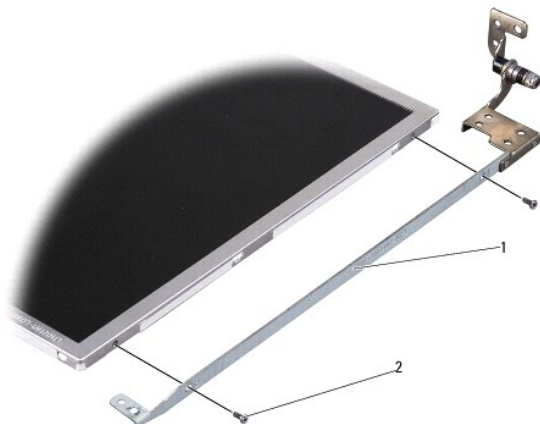
MERK: Merk deg hvordan kablene er lagt til skjermpanelet.

4. Koble kablene fra kontaktene på hver side av inverterkortet, og 2-i-1- kamera- og LVDS-kabelen fra kontakten på kamerakortet.
5. Ta av skjermpanelet.



1	2-i-1-kamera og LVDS-kabel
---	----------------------------

6. Koble fra 2-i-1-kamera og LVDS-kabelen.



1	skjermpanelbrakett	2	M25 x 2,5 mm-skruer (4)
---	--------------------	---	-------------------------

7. Skru ut de fire M2 x 2,5 mm-skrueene (to på hver side) som fester skjermpanelbraketten til skjermpanelet.
8. Når du skal sette på plass skjermpanelet, retter du inn skjermpanelbraketten etter skjermpanelet.
9. Skru inn de fire M2 x 2,5 mm-skrueene som fester skjermpanelet til hver side av skjermpanelet.
10. Koble til 2-i-1-kamera og LVDS-kabelen.
11. Juster skjermpanelet til skjermpanelrammen, og skru inn de seks M2,5 x 3 mm-skrueene.
12. Legg kablene tilbake i kabelføringene.
13. Koble kablene til kontaktene på hver side av inverterkortet, og 2-i-1- kamera- og LVDS-kabelen til kontakten på kamerakortet.
14. Sett på skjermrammen (se [Skifte ut skjermrammen](#)).
15. Sett på skjermenheten (se [Skifte ut skjermenheten](#)).

[Tilbake til innholdssiden](#)

Sette inn harddisken

Dell™ Inspiron™ 1210 Servicehåndbok

⚠ ADVARSEL: Før du arbeider inne i datamaskinen, må du lese sikkerhetsinformasjonen som fulgte med datamaskinen. Hvis du vil ha mer informasjon om sikkerhet, går du til hjemmesiden for overholdelse av forskrifter (Regulatory Compliance) på www.dell.com/regulatory_compliance.

⚠ ADVARSEL: Hvis du tar harddisken ut av datamaskinen mens disken er varm, **må du ikke berøre** metallinnkapslingen til harddisken.

➡ MERKNAD: For å unngå tap av data må du slå av datamaskinen (se [Slik slår du av maskinen](#)) før du tar ut harddisken. Du må ikke ta ut harddisken mens datamaskinen er på eller i hvilemodus.

➡ MERKNAD: Harddisker er ekstremt skjøre. Vær varsom når du håndterer harddisken.

✎ MERK: Dell garanterer ikke kompatibilitet og tilbyr heller ikke kundestøtte for harddisker som er kjøpt fra andre leverandører enn Dell.

✎ MERK: Hvis du installerer en harddisk fra en annen leverandør enn Dell, må du installere operativsystem, drivere og verktøy på den nye harddisken.

1. Følg fremgangsmåtene i [Før du begynner](#).

2. Ta av håndstøtten. Se under [Skifte ut håndstøtten](#).

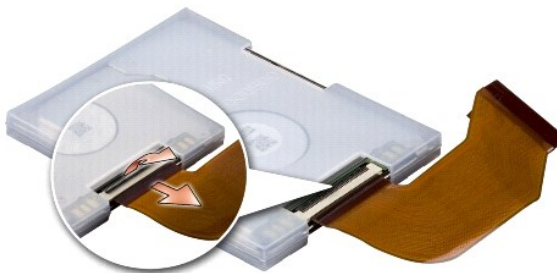
➡ MERKNAD: Når harddisken ikke er i datamaskinen, må den oppbevares i beskyttende antistatisk emballasje (se "Beskytte mot elektrostatisk utlading" i sikkerhetsanvisningene vedlagt datamaskinen.)



1	harddiskkabel	2	harddiskens hovedkortkontakt
3	harddisk	4	harddiskrom
5	kontakt til harddiskkabel		

3. Ta ut harddiskkabelen fra harddiskkontakten på hovedkortet.

4. Løft harddisken ut av harddiskrommet.



5. Løsne harddiskkabelen fra kontakten.



6. Løsne harddisken fra gummiboksen.
7. Når du skal sette på plass harddisken, fester du gummiboksen på harddisken igjen.
8. Fest harddiskkabelen til harddiskkabelkontakten.
9. Sett harddisken i harddiskerommet.
10. Fest harddiskkabelen til harddiskkontakten på hovedkortet.
11. Sett på håndstøtten igjen. Se under [Skifte ut håndstøtten](#).
12. Skyv batteriet inn i batterirommet til det klikker på plass og skyv batterilåsen til låst posisjon.
13. Installer operativsystemet på datamaskinen på nytt etter behov.. Se "Gjenopprette operativsystemet" i datamaskinens *Konfigurasjonsveiledning eller Hurtigveiledning for Ubuntu*.
14. Installer drivere og verktøy på datamaskinen etter behov. Se "Installere drivere og verktøy på nytt" *Dell Technology Guide* (teknologihåndbok).

[Tilbake til innholdssiden](#)

Sette på igjen hengseldekelet

Dell™ Inspiron™ 1210 Servicehåndbok

⚠ ADVARSEL: Før du arbeider inne i datamaskinen, må du lese sikkerhetsinformasjonen som fulgte med datamaskinen. Hvis du vil ha mer informasjon om sikkerhet, går du til hjemmesiden for overholdelse av forskrifter (Regulatory Compliance) på www.dell.com/regulatory_compliance.

➡ MERKNAD: Unngå elektrostatisk utlading ved å forbinde deg selv til jord med en jordingsstropp rundt håndleddet eller ved å berøre en umalt metallflate med jevne mellomrom (for eksempel en tilkobling på baksiden av datamaskinen).

➡ MERKNAD: For å unngå skader på hovedkortet må du ta batteriet ut av batterirommet før du begynner å arbeide inne i datamaskinen.

1. Følg fremgangsmåten i [Før du begynner](#).



1	hengseldeksel	2	festetapper
---	---------------	---	-------------

2. Åpne skjermen så langt som mulig.
3. Løsne hengseldekelet ved å bevege det fra side til side.
4. Ta av hengseldekelet.
5. Når du skal sette på hengseldekelet, retter du inn tappene på hengseldekelet etter toppen av tastaturet, og trykker hengseldekelet på plass.
6. Skyv batteriet inn i batterirommet til det klikker på plass og skyv batterilåsløseren til låst posisjon.

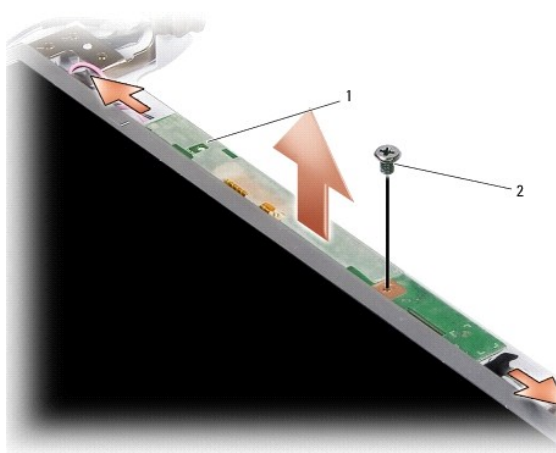
Skifte ut inverterkortet

Dell™ Inspiron™ 1210 Servicehåndbok

⚠ ADVARSEL: Før du arbeider inne i datamaskinen, må du lese sikkerhetsinformasjonen som fulgte med datamaskinen. Hvis du vil ha mer informasjon om sikkerhet, går du til hjemmesiden for overholdelse av forskrifter (Regulatory Compliance) på www.dell.com/regulatory_compliance.

🕒 MERKNAD: Unngå elektrostatisk utlading ved å forbinde deg selv til jord med en jordingsstropp rundt håndleddet eller ved å berøre en umalt metallflate med jevne mellomrom (for eksempel en tilkobling på baksiden av datamaskinen).

1. Følg anvisningene i [Før du begynner](#).
2. Ta av skjermenheten. Se under [Skifte ut skjermenheten](#).
3. Ta av skjermrammen. Se under [Skifte ut skjermrammen](#).
4. Ta av skjermpanelet. Se under [Skifte ut skjermpanelet](#).



1	inverterkort	2	skruer
---	--------------	---	--------

5. Skru ut skruene som fester inverterkortet til skjermrammen.
6. Ta av inverterkortet.
7. Når du skal sette på plass inverterkortet, retter du inn inverterkortet etter utspringet på skjermrammen.
8. Skru på plass skruene som fester inverterkortet til skjermrammen.
9. Sett på skjermpanelet igjen. Se under [Skifte ut skjermpanelet](#).
10. Sett på skjermrammen igjen. Se under [Skifte ut skjermrammen](#).
11. Sett på skjermenheten igjen. Se [Skifte ut skjermenheten](#).
12. Skyv batteriet inn i batterirommet til det klikker på plass og skyv batterilåsløseren til låst posisjon.

Sette på tastaturet

Dell™ Inspiron™ 1210 Servicehåndbok

⚠ ADVARSEL: Før du arbeider inne i datamaskinen, må du lese sikkerhetsinformasjonen som fulgte med datamaskinen. Hvis du vil ha mer informasjon om sikkerhet, går du til hjemmesiden for overholdelse av forskrifter (Regulatory Compliance) på www.dell.com/regulatory_compliance.

➡ **MERKNAD:** Unngå elektrostatisk utlading ved å forbinde deg selv til jord med en jordingsstropp rundt håndleddet eller ved å berøre en umalt metallflate med jevne mellomrom (for eksempel en tilkobling på baksiden av datamaskinen).

➡ **MERKNAD:** For å unngå skader på hovedkortet må du ta batteriet ut av batterirommet før du begynner å arbeide inne i datamaskinen.

1. Følg fremgangsmåtene i [Før du begynner](#).
2. Ta av hengseldekslet. Se under [Sette på igjen hengseldekslet](#).
3. Skru ut de to M2 x 4 mm-skruene på toppen av tastaturet.

➡ **MERKNAD:** Tastehettene på tastaturet er skjøre, kan lett forskyves og er tidkrevende å sette på igjen. Vær forsiktig når du tar ut og håndterer tastaturet.

➡ **MERKNAD:** Vær ekstremt forsiktig når du tar ut og håndterer tastaturet. Ellers kan skjermpanelet ripes.

4. Skyv tastaturet forsiktig ut av datamaskinen og snu det som vist på bildet. Ikke dra hardt i tastaturet.



1	M2 x 4 mm-skruer (2)	2	tastatur
3	tastaturtapper (4)	4	kontaktlås

5. Løs ut kontaktlåsen som fester tastaturkabelen til kontakten på hovedkortet og trekk ut kabelen.

6. Løft tastaturet bort fra datamaskinen.

➡ **MERKNAD:** Tastehettene på tastaturet er skjøre, kan lett forskyves og er tidkrevende å sette på igjen. Vær forsiktig når du tar ut og håndterer tastaturet.

7. Når du skal sette på plass tastaturet, skyver du tastaturkabelen inn i kontakten på hovedkortet, og skyver ned kontaktlåsen som fester tastaturkabelen til hovedkortet.

8. Rett inn de fire tappene langs bunnen av tastaturet, og skyv tastaturet under håndstøtten.

9. Skru inn de to M2 x 4 mm-skruene på toppen av tastaturet igjen.

10. Sett på plass hengseldekslet (). Se under [Sette på igjen hengseldekslet](#).

11. Skyv batteriet inn i batterirommet til det klikker på plass og skyv batterilåsløseren til låst posisjon.

[Tilbake til innholdssiden](#)

[Tilbake til innholdssiden](#)

Kommunikasjonskort

Dell™ Inspiron™ 1210 Servicehåndbok

- [SIM \(Subscriber Identity Module\)](#)
- [Trådløse minikort](#)

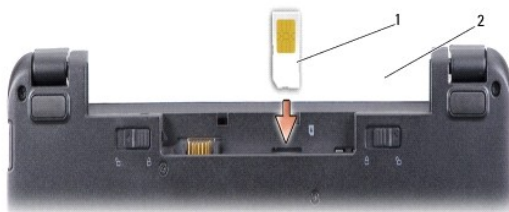
SIM (Subscriber Identity Module)

SIM identifiserer brukere unikt gjennom en internasjonal mobilabonnementsidentitet.

⚠ ADVARSEL: Før du arbeider inne i datamaskinen, må du lese sikkerhetsinformasjonen som fulgte med datamaskinen. Hvis du vil ha mer informasjon om sikkerhet, går du til hjemmesiden for overholdelse av forskrifter (Regulatory Compliance) på www.dell.com/regulatory_compliance.

Installere SIM-kortet

1. Følg anvisningene i [Før du begynner](#).
2. Skyv SIM-kortet inn i lommen i batterirommet.



1	SIM	2	batterirom
---	-----	---	------------

Ta ut SIM-kortet

Trykk SIM-kortet inn i sporet for å løse det ut. Når det er delvis utløst, kan du ta SIM-kortet ut av batterirommet.

Trådløse minikort

⚠ ADVARSEL: Før du arbeider inne i datamaskinen, må du lese sikkerhetsinformasjonen som fulgte med datamaskinen. Hvis du vil ha mer informasjon om sikkerhet, går du til hjemmesiden for overholdelse av forskrifter (Regulatory Compliance) på www.dell.com/regulatory_compliance.

🔄 MERKNAD: For å unngå skader på hovedkortet må du ta batteriet ut av batterirommet før du begynner å arbeide inne i datamaskinen.

🔍 MERK: Dell garanterer ikke kompatibilitet og tilbyr heller ikke kundesupport for minikort som er kjøpt fra andre leverandører enn Dell.

Hvis du bestilte et trådløst WLAN-kort sammen med datamaskinen, er kortet allerede installert.

Datamaskinen din støtter to minikortspor:

- 1 To fulle minikortspor - til WLAN og mobilt bredbånd eller WWAN

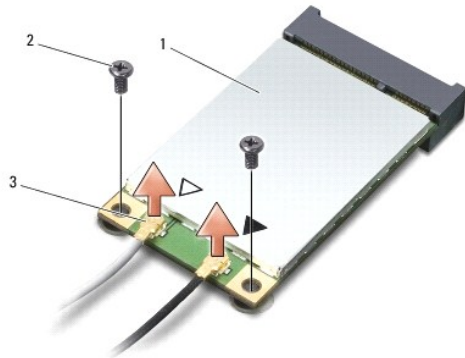
🔍 MERK: Avhengig av hvordan systemet ble konfigurert da det ble solgt, er det kanskje ikke installert noen minikort i minikortsporene.

Datamaskinen støtter to typer trådløse minikort:

- 1 Trådløst lokalnettverk (WLAN)
- 1 Mobilt bredbånd eller trådløst regionalnettverk (WWAN)

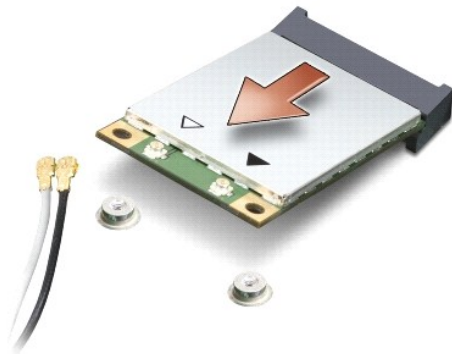
Sette inn minikortet

1. Følg anvisningene i [Før du begynner](#).
2. Ta av håndstøtten. Se under [Skifte ut håndstøtten](#).



1	Minikort	2	festeskruer (2)
3	antennekabelkontakt (2)		

3. Koble antennekablene fra minikortet.
4. Løs ut minikortet ved å ta ut festeskruene.
5. Løft minikortet ut av kontakten på hovedkortet.



- ➔ **MERKNAD:** Når minikortet ikke er i datamaskinen, må du lagre det i beskyttende antistatisk emballasje. Se informasjonen om beskyttelse mot elektrostatisk utlading i sikkerhetsinformasjonen som fulgte med datamaskinen.
- ➔ **MERKNAD:** Kontaktene er laget slik at de må settes riktig inn. Hvis du føler motstand, må du kontrollere kontaktene på kortet og hovedkortet, og tilpasse kortet på nytt.
- ➔ **MERKNAD:** For å unngå skader på minikortet må du aldri legge ledninger under kortet.

6. Ta det nye minikortet ut av emballasjen.

- ➔ **MERKNAD:** Bruk fast og jevnt trykk til å skyve kortet på plass. Hvis du bruker for mye makt, kan du skade kontakten.


7. Sett inn minikortet i 45 graders vinkel i den aktuelle kontakten på hovedkortet. WLAN-kortkontakten er for eksempel merket WLAN og så videre.

8. Trykk den andre enden av WLAN-kortet ned i sporet på hovedkortet og skru inn de to festeskruene.

9. Koble de riktige antennekablene til minikortet du installerer. Følgende tabell viser fargeplanen for antennekablene for hvert av minikortene datamaskinen støtter.

Kontakter på minikortet	Farger på antennekabelen
WWAN (2 antennekabler)	
Hoved-WWAN (hvit trekant)	hvit med grå stripe
Hjelpe-WWAN (svart trekant)	svart med grå stripe
WLAN (2 eller 3 antennekabler)	
Hoved-WLAN (hvit trekant)	hvit
Hjelpe -WLAN (svart trekant)	svart

10. Sikre de ubrukte antennekablene i den beskyttende mylar-hylsen.
11. Sett på håndstøtten igjen.. Se under [Skifte ut håndstøtten](#).
12. Skyv batteriet inn i batterirommet til det klikker på plass og skyv batterilåsløseren til låst posisjon.
13. Installer drivere og verktøy på datamaskinen etter behov. Du finner mer informasjon i *Dell Technology Guide* (Dells teknologihåndbok).

 **MERK:** Hvis du installerer et kommunikasjonskort fra en annen leverandør enn Dell, må du installere de aktuelle driverne og verktøyene. For mer informasjon, se *Dell Technology Guide* (Dells teknologihåndbok).

[Tilbake til innholdssiden](#)

[Tilbake til innholdssiden](#)

Skifte ut håndstøtten

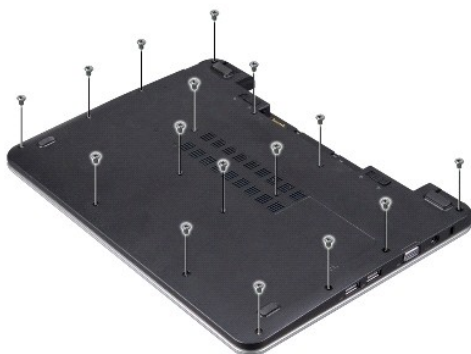
Dell™ Inspiron™ 1210 Servicehåndbok

⚠ ADVARSEL: Før du arbeider inne i datamaskinen, må du lese sikkerhetsinformasjonen som fulgte med datamaskinen. Hvis du vil ha mer informasjon om sikkerhet, går du til hjemmesiden for overholdelse av forskrifter (Regulatory Compliance) på www.dell.com/regulatory_compliance.

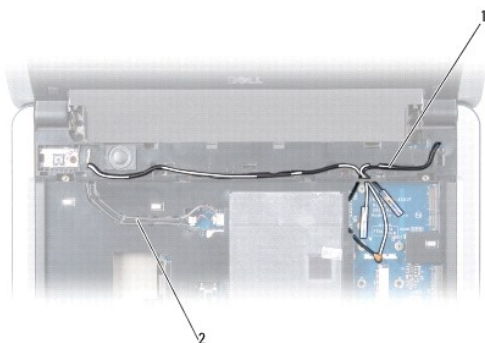
➡ **MERKNAD:** For å unngå elektrostatisk utlading kan du forbinde deg selv til jord med en jordingsstropp rundt håndleddet eller ved å berøre en umalt metallflate med jevne mellomrom, for eksempel bakpanelet på datamaskinen.

➡ **MERKNAD:** Når du kobler fra en kabel, trekker du i kontakten eller i strekkavlastningsløkken og ikke i selve kabelen. Noen kabler har kontakter med låsefester. Hvis du skal koble fra en slik kabel, trykker du inn låsefestet før du kobler fra kabelen. Når kontaktene trekkes fra hverandre, må du holde dem rett, for å unngå at pinnene på kontaktene blir bøyd. Før du kobler til en kabel, må du også passe på at begge kontaktene vender riktig vei og er rette.

1. Følg anvisningene i [Før du begynner](#).
2. Ta av hengseldekelet. Se under [Sette på igjen hengseldekelet](#).
3. Ta av tastaturet. Se under [Sette på tastaturet](#).

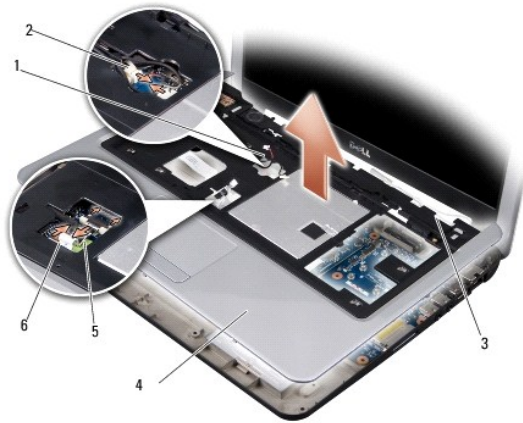


4. Løsne de 16 M2,5x 5 mm-skruene på basedekelet.
5. Koble antennekablene fra minikortet/kortene..



1	antennekabler (2)	2	skjermkabel
---	-------------------	---	-------------

6. Legg merke til hvordan kabelen er lagt, og løsne forsiktig antennekablene og skjermkabelen fra føringene. Trekk alle kablene unna håndstøtten.



1	høytalerkabel	2	kortkabel til på/av-knapp
3	antennekabler (2)	4	håndstøtte
5	styreplatekabel	6	kabel til Bluetooth-kort

7. Koble kablene til Bluetooth-kortet, styreplaten og på/av-knappen fra de respektive kontaktene på hovedkortet.

👉 **MERKNAD:** Løsne forsiktig håndstøtten fra datamaskinbasen, for å unngå skader på håndstøtten

8. Start på baksiden av håndstøtten, og bruk fingrene til å lirke løs håndstøtten fra datamaskinbasen ved å løfte inni håndstøtten mens du trekker på utsiden.

9. Når du skal sette på plass håndstøtten, legger du antennekablene og skjermkabelen i kabelføringene.

10. Koble de to antennekablene til minikortet.

11. Koble kablene til Bluetooth-kortet, styreplaten, på/av-knappen og høyttaleren til de respektive kontaktene på hovedkortet.

12. Tilpass håndstøtten til datamaskinbasen og lås den forsiktig på plass.

13. Snu datamaskinen opp ned, og skru inn de 16 M2,5x 5 mm-skruene på datamaskinbasen.

14. Sett på plass tastaturet. Se under [Sette på tastaturet](#).

15. Sett på plass hengseldekselet. Se under [Sette på igjen hengseldekselet](#).

16. Skyv batteriet inn i batterirommet til det klikker på plass og skyv batterilåsløseren til låst posisjon.

[Tilbake til innholdssiden](#)

[Tilbake til innholdssiden](#)

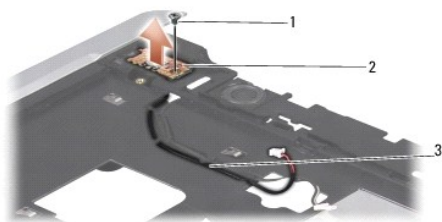
Skifte ut på/av-knappkortet

Dell™ Inspiron™ 1210 Servicehåndbok

⚠ ADVARSEL: Før du arbeider inne i datamaskinen, må du lese sikkerhetsinformasjonen som fulgte med datamaskinen. Hvis du vil ha mer informasjon om sikkerhet, gå du til hjemmesiden for overholdelse av forskrifter (Regulatory Compliance) på www.dell.com/regulatory_compliance.

🔌 MERKNAD: Unngå elektrostatisk utlading ved å forbinde deg selv til jord med en jordingsstropp rundt håndleddet eller ved å berøre en umalt metallflate med jevne mellomrom (for eksempel en tilkobling på baksiden av datamaskinen).

1. Følg anvisningene i [Før du begynner](#).
2. Ta av håndstøtten. Se under [Skifte ut håndstøtten](#).



1	M2,5x3 mm skruer	2	på/av-knappkort
3	kabel til på/av-knapp		

3. Snu håndstøtten og skru ut M2,5x3 mm-skruen som fester på/av- knappkortet til håndstøtten.
4. Løft på/av-knappkortet av håndstøtten.
5. Sett på plass på/av-knappkortet ved å skyved det inn i tappene og skru til M2,5x3 mm-skruen.
6. Sett på plass håndstøtten. Se under [Skifte ut håndstøtten](#).
7. Skyv batteriet inn i batterirommet til det klikker på plass og skyv batterilåsløseren til låst posisjon.

[Tilbake til innholdssiden](#)

[Tilbake til innholdssiden](#)

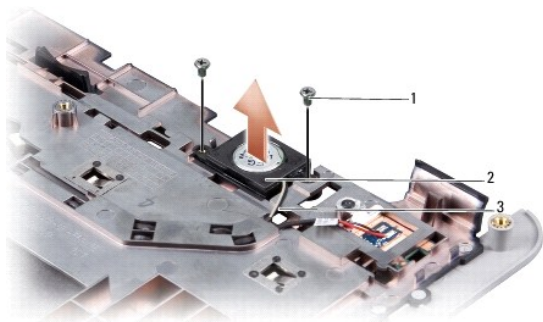
Skifte ut høyttaleren

Dell™ Inspiron™ 1210 Servicehåndbok

⚠ ADVARSEL: Før du arbeider inne i datamaskinen, må du lese sikkerhetsinformasjonen som fulgte med datamaskinen. Hvis du vil ha mer informasjon om sikkerhet, går du til hjemmesiden for overholdelse av forskrifter (Regulatory Compliance) på www.dell.com/regulatory_compliance.

🕒 MERKNAD: For å unngå elektrostatisk utlading kan du forbinde deg selv til jord med en jordingsstropp rundt håndleddet eller ved å berøre en umalt metallflate med jevne mellomrom, for eksempel bakpanelet på datamaskinen.

1. Følg anvisningene i [Før du begynner](#).
2. Ta av håndstøtten. Se under [Skifte ut håndstøtten](#).



1	M2x4 mm skrue (2)	2	høyttaler
3	høyttalerkabel		

3. Snu håndstøtten.
4. Skru ut de to M2x4-mm høyttalerskruene fra håndstøtten.
5. Noter deg kabelføringen.
6. Ta ut høyttaleren.
7. Sett inn høyttaleren og legg høyttalerkabelen i kabelføringen.
8. Skru inn de to M2x4 mm høyttalerskruene som fester høyttaleren til håndstøtten.
9. Sett på håndstøtten (se [Skifte ut håndstøtten](#)).
10. Skyv batteriet inn i batterirommet til det klikker på plass og skyv batterilåsløseren til låst posisjon.

[Tilbake til innholdssiden](#)

[Tilbake til innholdssiden](#)

Skifte ut hovedkortet

Dell™ Inspiron™ 1210 Servicehåndbok

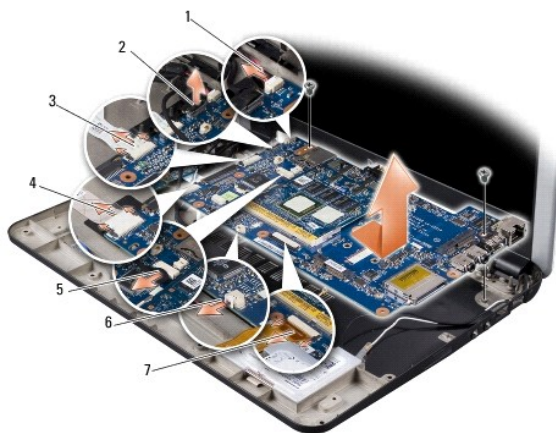
- [Legge inn servicemerket i BIOS](#)
- [Velge tastaturmatrise](#)

⚠ ADVARSEL: Før du arbeider inne i datamaskinen, må du lese sikkerhetsinformasjonen som fulgte med datamaskinen. Hvis du vil ha mer informasjon om sikkerhet, gå du til hjemmesiden for overholdelse av forskrifter (Regulatory Compliance) på www.dell.com/regulatory_compliance.

⚡ MERKNAD: For å unngå elektrostatisk utlading kan du forbinde deg selv til jord med en jordingsstropp rundt håndleddet eller ved å berøre en umalt metallflate med jevne mellomrom, for eksempel bakpanelet på datamaskinen.


📄 MERK: Hovedkortets BIOS-brikke inneholder servicemerket, som også kan ses på en strekkodeetikett på undersiden av datamaskinen.

1. Følg anvisningene i [Før du begynner](#).
2. Ta av håndstøtten. Se under [Skifte ut håndstøtten](#).
3. Koble skjermkabelen fra kontakten på hovedkortet. Se under [Skifte ut skjermen](#).



1	strømkabel	2	2-i-1-kabel: LVDS-kontakt
3	CRT-kabel	4	USB-kabel
5	2-i-1-kamerakontakt	6	kabel til klokkebatteri
7	harddiskkabel		

4. Koble strømkabelen fra kontakten på hovedkortet. Se under [Skifte ut strømkabelen](#).
5. Koble CRT-kabelen fra kontakten på hovedkortet. Se under [Skifte ut CRT-kortet](#).
6. Koble USB-kabelen fra kontakten på hovedkortet. Se under [Skifte ut USB-kortet](#).
7. Koble klokkebatterikabelen fra kontakten på hovedkortet. Se under [Skifte ut klokkebatteriet](#).
8. Koble harddiskkabelen fra kontakten på hovedkortet. Se under [Sette inn harddisken](#).
9. Skru ut de to skruene som fester hovedkortet til datamaskinbasen.
10. Løft hovedkortet skrått mot siden av datamaskinen og ut av datamaskinbasen.
11. Følg alle trinnene i [Skifte ut hovedkortet](#) i omvendt rekkefølge for å sette inn hovedkortet.
- ⚡ MERKNAD:** For du slår på maskinen, må du skru inn alle skruer og kontrollere at det ikke ligger igjen løse skruer inni datamaskinen. Ellers kan dette medføre skade på datamaskinen.
12. Slå på datamaskinen.


 **MERK:** Etter at du har skiftet ut hovedkortet, må du angi datamaskinens servicemerke i BIOS på det nye hovedkortet.


13. Legge inn servicemerket. Se under [Legge inn servicemerket i BIOS](#).

14. Tastaturmatrisen kan bli endret når du skifter hovedkort. Hvis du skal velge tastaturmatrise i henhold til landet du bor i, kan du se [Velge tastaturmatrise](#).

Legge inn servicemerket i BIOS

1. Forsikre deg om at strømadapteren er plugget i og at hovedbatteriet er installert på riktig måte.
2. Trykk <F2> under POST for å gå inn i systemoppsettsprogrammet.
3. Naviger til sikkerhetskategorien og legg inn servicemerket i **Angi servicemerke**-feltet.

 **MERK:** Det er ikke sikkert at datamaskinen din leveres med en ekstern optisk stasjon. Bruk en ekstern optisk stasjon eller en annen ekstern lagringsenhet til fremgangsmåtene som krever disker.

 **MERKNAD:** Hold komponenter og kort i kantene, og unngå å berøre pinner og kontakter..

Velge tastaturmatrise

1. Slå av datamaskinen. Se under [Slik slår du av maskinen](#).
 2. Hvis datamaskinen er koblet til strømadapteren, må du koble strømadapteren fra datamaskinen.
 3. Trykk og hold inne følgende tastekombinasjon for den ønskede tastaturmatrisen:
 - o Alle land unntatt Brasil: <Fn><S>
 - o Bare Brasil: <Fn><E>
 4. Koble strømadapteren til datamaskinen, og plugg den deretter inn i en stikkontakt eller et overspenningsvern.
 5. Slipp tastekombinasjonen.
-

[Tilbake til innholdssiden](#)

[Tilbake til innholdssiden](#)

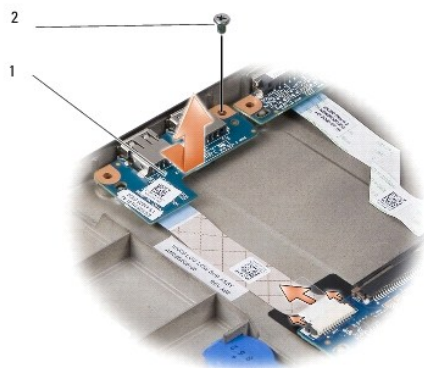
Skifte ut USB-kortet

Dell™ Inspiron™ 1210 Servicehåndbok

⚠ ADVARSEL: Før du arbeider inne i datamaskinen, må du lese sikkerhetsinformasjonen som fulgte med datamaskinen. Hvis du vil ha mer informasjon om sikkerhet, gå du til hjemmesiden for overholdelse av forskrifter (Regulatory Compliance) på www.dell.com/regulatory_compliance.

🕒 MERKNAD: Unngå elektrostatisk utlading ved å forbinde deg selv til jord med en jordingsstropp rundt håndleddet eller ved å berøre en umalt metallflate med jevne mellomrom (for eksempel en tilkobling på baksiden av datamaskinen).

1. Følg anvisningene i [Før du begynner](#).
2. Ta av håndstøtten. Se under [Skifte ut håndstøtten](#).



1	USB-kort	2	M2,5x3 mm skrue
---	----------	---	-----------------

3. Skru ut M2,5x3 mm-skruen som fester USB-kortet til datamaskinbasen.
4. Løft USB-kortet opp og ut fra datamaskinbasen.
5. Sett på plass USB-kortet ved å rette inn hullene på USB-kortet etter utspringene i datamaskinbasen.
6. Skru inn M2,5x3 mm-skruen som fester USB-kortet til datamaskinbasen.
7. Sett på plass håndstøtten. Se under [Skifte ut håndstøtten](#).
8. Skyv batteriet inn i batterirommet til det klikker på plass og skyv batterilåsløseren til låst posisjon.

[Tilbake til innholdssiden](#)

[Tilbake til innholdssiden](#)

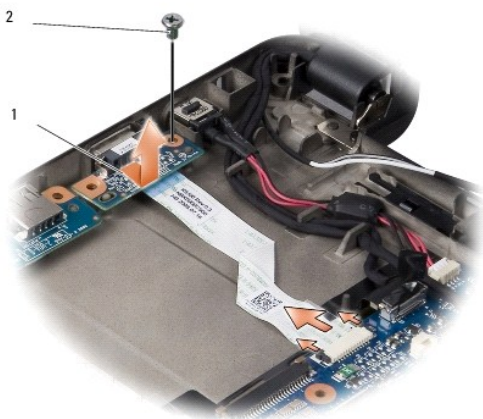
Skifte ut CRT-kortet

Dell™ Inspiron™ 1210 Servicehåndbok

⚠ ADVARSEL: Før du arbeider inne i datamaskinen, må du lese sikkerhetsinformasjonen som fulgte med datamaskinen. Hvis du vil ha mer informasjon om sikkerhet, går du til hjemmesiden for overholdelse av forskrifter (Regulatory Compliance) på www.dell.com/regulatory_compliance.

👉 MERKNAD: Unngå elektrostatisk utlading ved å forbinde deg selv til jord med en jordingsstropp rundt håndleddet eller ved å berøre en umalt metallflate med jevne mellomrom (for eksempel en tilkobling på baksiden av datamaskinen).

1. Følg anvisningene i [Før du begynner](#).
2. Ta av håndstøtten. Se under [Skifte ut håndstøtten](#).



1	CRT-kort	2	M2,5x3 mm skrue
---	----------	---	-----------------

3. Skru ut M2,5x3 mm-skruen som fester CRT-kortet til datamaskinbasen.
4. Løft CRT-kortet opp og ut fra datamaskinbasen.
5. Sett på plass CRT-kortet ved å rette inn hullene på CRT-kortet etter utspringene i datamaskinbasen.
6. Skru inn M2,5x3 mm-skruen som fester CRT-kortet til datamaskinbasen.
7. Sett på plass håndstøtten. Se under [Skifte ut håndstøtten](#).
8. Skyv batteriet inn i batterirommet til det klikker på plass og skyv batterilåsløseren til låst posisjon.

[Tilbake til innholdssiden](#)